

→ Prevenção

Medidas de Profilaxia Sanitária:

1. Os cães devem ser protegidos com produtos insecticidas repelentes de Flebótomos, em spot-on, spray ou coleira específica;
2. Recolher os cães desde o pôr do sol até ao amanhecer;
3. Colocar redes mosquiteiras e insectocutores nos locais de alojamento dos cães;
4. Eliminar locais de acumulação de mosquitos junto das habitações:: lixeiras e águas estagnadas.

Medidas de Profilaxia Médica:

- **Vacinação** : Canileish , a partir dos 6 meses idade
- **Imunoestimulação** : LEISGUARD

→ Saúde Pública

O cão infectado não contagia directamente o Homem, nem através da saliva, fezes, urina ou mordeduras. A doença só é transmissível através do Flébotomo, sobretudo a grupos de risco e pessoas imunodeprimidas.

Programa de Prevenção

Nome : _____ Idade: _____

1. Análise / Rastreio .

Data: __/__/__

Resultado: _____

2. Profilaxia Sanitária

Inseticida/ Repelente : _____

Data de aplicação: __/__/__

Data da 1.ª Renovação: __/__/__

3. Profilaxia Médica:

Data 1.º Dose : __/__/__ a __/__/__

Data 2.º Dose : __/__/__ a __/__/__

Data 3.º Dose : __/__/__ a __/__/__

Obs. _____



Nota Informativa n.º4/2015

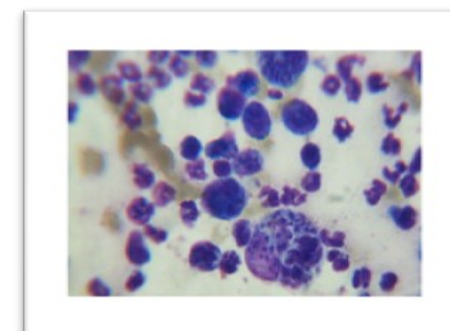
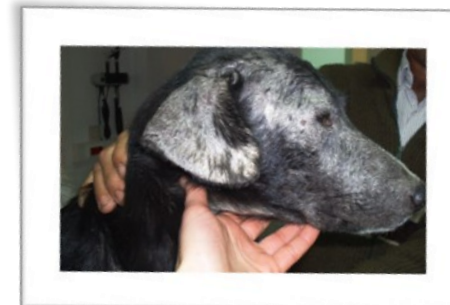
Telefone: 273 333 772

Urgências: 939 554 407

E-mail: vetsantiago@gmail.com



Leishmaniose Canina



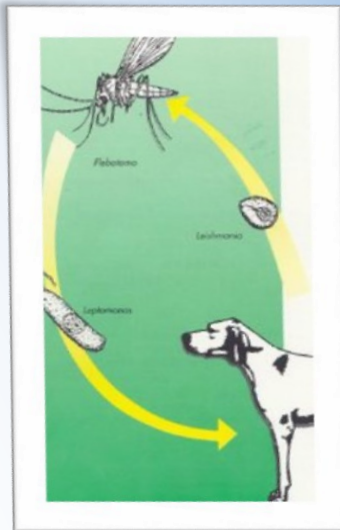
→ O que é a Leishmaniose?

É uma doença parasitária grave do cão, classificada como zoonose, ou seja, que pode ser transmitida ao Homem.

É transmitida pela picada de um pequeno insecto, Flebótomo.

É actualmente considerada uma das doenças emergentes mais importantes devido ao Aquecimento Global do Planeta.

Ciclo Biológico:



→ Sintomas mais frequentes

O período entre a inoculação do parasita e o aparecimento dos primeiros sintomas (período de incubação) pode ir de 3 meses até vários anos.

Os sintomas variam muito, entre os quais se destacam:

- Alopecia (Perda de pêlo), principalmente em torno dos olhos, nariz, boca e orelhas;
- Emagrecimento ;
- Feridas da pele, na cabeça e membros;
- Dermatite descamativa (Caspa);
- Falta de apetite;
- Crescimento rápido das unhas;
- Apatia e debilidade;
- Claudicação e lesões articulares;
- Lesões oculares e Hemorragias nasais;
- Atrofia muscular, principalmente dos músculos temporais: "Cabeça de velha";

→ Tratamento

Devido à sua gravidade e por ser uma doença transmissível ao Homem, o dono tem que decidir se trata o seu animal ou se opta pela Eutanásia.

O tratamento exige um grande compromisso da parte do proprietário, pois o animal tem de ser tratado durante o resto da sua vida

A realização de análises periódicas permite uma detecção precoce da doença tornando mais eficaz o tratamento.

